

あなたの力を福祉に活かすアクセスマガジン

# は〜とふる

HeartFull



vol.  
**58**  
2017.2

## 特集

福祉のお仕事してみませんか？

### 福祉の職場で働く魅力

～介護福祉士編～

～社会福祉法人 萩の里～  
ケアハウス月見ヶ丘

.....P2～P3

### 福祉の職場で働く魅力

～サービス提供責任者編～

～一般社団法人 かなめ・叶夢～

.....P4～P5

## Contents

### 人材レポート

- ・福祉人材確保 定着支援セミナー 開催
- ・11月11日介護の日  
「介護の魅力フェスタ inみやぎ」開催

.....P6

### 事業報告

- ・平成28年度福祉の仕事面談会 開催
- ・宮城県社会福祉協議会 貸付事業について

.....P7





笑顔の1コマ

## 特集

# 福祉の職場で働く魅力

～介護福祉士編～

ケアハウスで介護福祉士として活躍されている方に、役割やお仕事の内容、また日々の業務で心がけていることについてお話を伺いました。

社会福祉法人 萩の里  
ケアハウス月見ヶ丘

介護福祉士 藤永 保夫さん

60代で介護福祉士の資格を取得するため養成校へ入学し、65歳で資格を取得してから小規模多機能型居宅介護施設とグループホームのお仕事をそれぞれ経験されています。現在の職場には2年前に入職され、75歳となった今も介護現場の第1線で活躍されています。



**福祉の仕事を選んだきっかけは何ですか？**

以前勤めていた会社を定年退職したあと、何か目標をもったほうがいいと考えました。高齢者が抱えている問題は、自分もこれから年を重ねていく上で、いずれは自身自身の問題になるのではないかと考え、勉強して資格を取ろうと思いました。現在は妻と二人で暮らしていますが、万が一妻が認知症になったら、夫として何も知らないでは済まされなと思います。これから自分も年をとっていく上で介護のことを知っておく必要があると考え、介護の分野に進みました。

**お仕事の内容を教えてください**

現在は、主に食事の準備や配膳作業、清掃業務のほか利用者様と一緒にレクリエーションを行なっています。身体介護では、入浴以外のベッドから車椅子への乗り降り介助や車椅子の移動介助を行なっています。

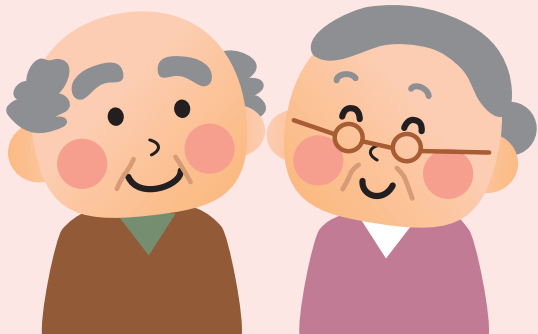
**仕事をしていてやりがいを感じるのとはどんな時ですか？**

利用者様の支援を行なう時、その方と向かい合っていてコミュニケーションを図る際に、相手から信頼されていると感じることがあります。利用者様から親しみを持たれ、

自分が来てくれると嬉しいと言われると仕事に喜びを感じます。また、そこから学ぶ部分もたくさんあると思っています。

**仕事をしていて大変だと思うことはありますか？**

自分の場合は、先に学校に入学してから資格を取得したこともあり、現場で介護を経験し資格を取った方と比べると圧倒的に介護の技術的な部分（実技）が不足していると思います。今後は技術面の向上が自分の課題だと思っています。あとは、利用者様との関わりの中で、その方の要望に対するミスマッチが起こらないように、利用者様一人ひとりに寄り添った支援をしていかなければならないと思っています。



仕事をやる上で心がけていることはありますか？

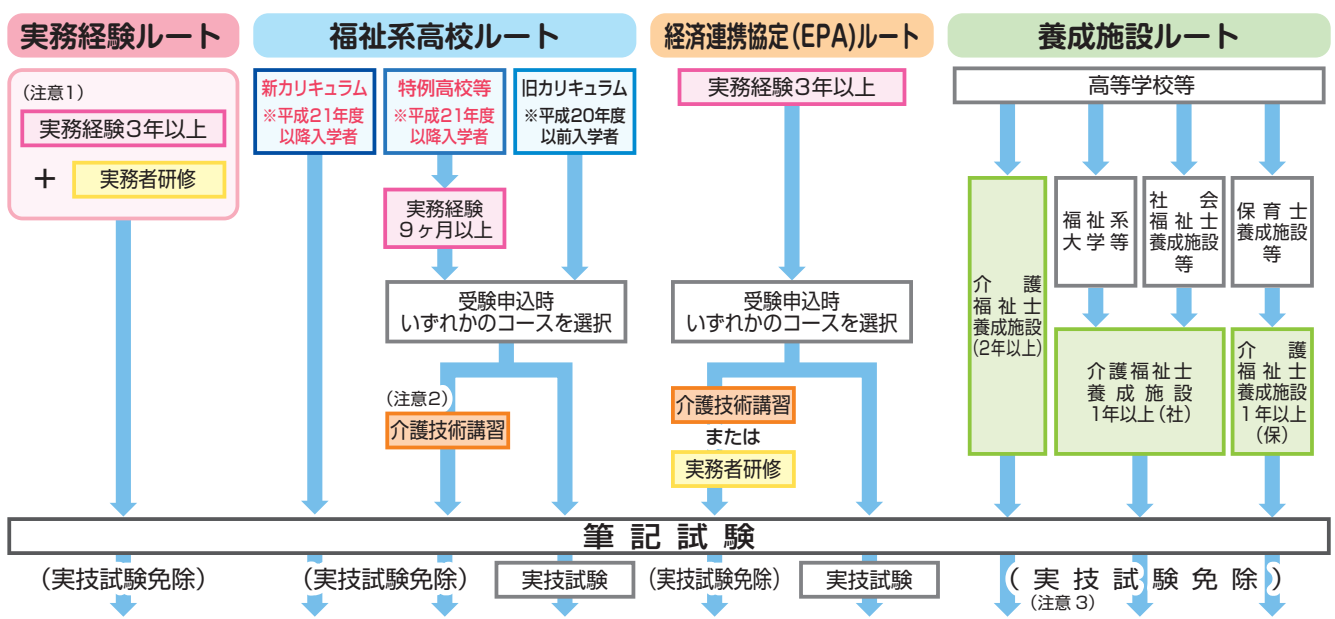
利用者様の支援を行なう上で、介護をやってあげているというのではなく、「やらせていただいている」という立場で接していかねければならないと思いますし、常におもてなしの気持ちを忘れないようにしたいと思っています。

今後の目標はなんですか？

やはり介護の技術面のスキルをもう少し向上させたいと思っています。もうひとつは、利用者様は長い人生を歩まれてきた方々ですから、一人ひとり考え方や価値観がそれぞれ違います。皆さんとこのように接していったら満足していただけるのか、その利用者様にマッチするような支援のあり方を勉強していきたいと考えています。また、それは自分のためにもなると思っています。

最後に福祉の仕事をしたと考えている方へメッセージをお願いします

これからの時代、高齢者がますます増え、必要とされる仕事であることは間違いのないと思っています。やりがいのある仕事だと思いますので、ぜひ皆さんにも福祉の仕事に就いていただきたいと思います。



介護福祉士資格取得(登録)

▲上図のルートの注意点について

(注意1) 「実務経験3年以上」で、「介護職員基礎研修課程」と「喀痰吸引等研修(3号研修を除く)」の両方を修了している場合、「実務者研修」を修了した方と同様に受験資格となります。

(注意2) 平成20年度以前に福祉系高等学校(専攻科を含む)に入学し、卒業した方、特例高等学校(専攻科を含む)を卒業し、9か月以上介護等の業務に従事した方が、「実技試験の免除」を申請する場合は、「介護技術講習」を修了する必要があります。「実務者研修」の修了で実技試験が免除になるのは、「実務経験ルート」と、「経済連携協定(EPA)ルート」の方のみです。ご注意ください。

(注意3) 「社会福祉士及び介護福祉士法」の改正により、平成29年度(第30回)から、養成施設ルートが介護福祉士国家試験の受験資格となります。なお、養成施設を平成33年度末までに卒業する方は、卒業後5年間、介護福祉士になることができます。この間に国家試験に合格するか、卒業後5年間続けて介護等の業務に従事することで、5年経過後も介護福祉士の登録を継続することができます。平成34年度以降に養成施設を卒業する方からは、国家試験に合格しなければ介護福祉士になることはできません。

公益財団法人社会福祉振興・試験センターホームページより抜粋



## 社会福祉法人 萩の里

〒985-0066 宮城県塩釜市月見ヶ丘6-10 TEL.022-355-8888 (代表) FAX.022-361-8338  
 URL <http://www.shiogama-haginosato.jp>

地域密着型小規模特別養護老人ホーム ウイズ 月見ヶ丘 TEL.022-355-8166  
 デイサービスセンター 月見ヶ丘 TEL.022-361-8355  
 住宅型有料老人ホーム ムーンヒルズ TEL.022-355-8177  
 軽費老人ホーム ケアハウス 月見ヶ丘 TEL.022-361-8333  
 ヘルパーステーション 月見ヶ丘 TEL.022-361-8322  
 萩の里介護支援センター TEL.022-361-7717

### ご案内図



● 酒のやまや ● コスモ石油 ● 塩釜神社  
 ● ヤマザキ ● 出光 ● 阿部勘酒造  
 ● 丘の上の歯科 ● 月見ヶ丘小学校  
 ● みやぎ生協 ● 東日本自動車学校 ● JR東北本線 塩釜駅  
 ● 柴町店 ● 玉川中学校 ● 高齢者福祉複合施設 月見ヶ丘



建物の外観



エントランスホール

## 特集

# 福祉の職場で働く魅力

～ サービス提供責任者編 ～

障がい者の居宅介護事業所のサービス提供責任者兼管理者としてのお仕事について、仕事の内容や日々心がけていることを中心にお話を伺いました。



仕事の1コマ



一般社団法人 かなめ・叶夢

管理者・サービス提供責任者 瀬川 薫さん

異業種から福祉の業界へ転職され、現在はサービス提供責任者と事業所の管理者を兼ねて勤務されています。現在の仕事はやりがいがあり、毎日が非常に充実しているという瀬川さんにインタビューをしました。

**福祉の仕事を選んだきっかけは何ですか？**

もともと営業の仕事をしていましたが、その後調理の仕事に転職し調理師の資格をとりました。その当時、資格をたくさん取ろうと思い、介護職員初任者研修（ヘルパー2級）の資格も取りました。たまたま見かけた求人ので、調理師免許を保有し介護職員初任者研修を修了している人材を募集しているものがあり、応募したのがきっかけで福祉の仕事を始めました。もともと他人とコミュニケーションを図ることが大好きだったこともあり、仕事柄利用者様の家族と会話をしますが、その会話の中からご家族が抱えている苦悩や問題に直面したことで、何とかしたいという強い気持ちが生え、現在の法人を立ち上げるきっかけとなりました。

**お仕事の内容を教えてください**

現在は、会社の経営に関すること、業務調整や行政への書類提出などの管理的業務、居宅のサービス提供責任者※としての業務、また、一部保護者対応なども行なっています。

**仕事をしていてやりがいを感じるのどんな時ですか？**

まず、経営の立場としては、利用者様のニーズに応えることと、その保護者の方々の要望に応えることを第一に考えています。また、部下の職員の育成といった面において、若い人材を育てることにやりがいを感じています。また、サービス提供責任者の立場としては、利用者様へのサービスをどのようにコーディネートしていくかを考え、実践していくことにやりがいを感じています。利用者様のご家庭によって、抱えている問題はそれぞれ違うものですが、その方々の立場にたって考える努力はいつも忘れてはいけなと思います。保護者から得た情報をもとにサービスを提供し、利用者様が抱えている問題が解決できたときに、いちばんやりがいを感じます。

**仕事をしていて大変だと思うことはありますか？**

はつきり言いますと、仕事をしていて大変だと思ったことは無いです。基本的に仕事は楽しみながらやるものだと思います。これは普段仕事をする上で気をつけていることに関連すると思うのですが、人にはそれぞれ人と話

することが好きな方とそうでない方がいます。仕事をする上で他人とコミュニケーションをとることが多いのですが、たとえそれが苦手だったとしても、一緒に働くものたちで協力して助け合うことで困難を乗り越えていけると思っています。自分は前職が営業職だったこともあり、他人とコミュニケーションをとることが好きなのでいつも楽しみながら仕事をしています。

### 仕事をする上で心がけていることは何ですか？

利用者様やその保護者に対するサービス支援の中で、例えば利用者様に対する言葉づかいひとつにしても、他者への接し方といった部分において堂々と胸を張って正しいと言える支援を常に志しています。そして、その過程で生まれる利用者様や保護者との信頼関係をとても大切にしています。

### 今後の目標はなんですか？

最近、障がい者支援の事業所で幅広い支援を行なっている事業所が増えてきていると思います。当事業所としても、サービスを必要とされる利用者様に対し幅広い支援を展開し、その人の一生に寄り添えるかたちでの事業を少しずつ増やしていきたいと考えています。

### 最後に福祉の仕事をしたくと考えている方へメッセージをお願いします

福祉の仕事は、少しやっただけではわからないことがたくさんあると思いますし、何事も継続することが非常に大切であると思います。例えば老人福祉の分野では、高齢者の方から学ぶことがたくさんあると思います。私は障がい者支援の仕事をしていていますが、現在の仕事をしながらやりがいがあり、毎日が充実しています。福祉の仕事は自分が生きていく上で大切なことを学ぶことができる、とても魅力のある仕事だと思います。皆さんも福祉の分野でぜひ活躍していただきたいと思っています。



職員の方と一緒に

#### ※サービス提供責任者とは

ヘルパー（訪問介護員）、ケアマネジャー（介護支援専門員）や、訪問介護サービスの利用者のパイプ役となり、適切なサービスが提供されるように調整するコーディネーターのことです。省略して「サ責」とも呼ばれています。

訪問介護事業所にはサービス提供責任者の配置が義務付けられており、訪問介護サービスを行う上でなくてはならない存在です。



視覚に障がいのある方が、指で触って確かめられる時計

## 一般社団法人 かなめ・叶夢 へのアクセス

〒983-0833 宮城県仙台市宮城野区東仙台1-23-80  
TEL・FAX 022-354-1321

- 最寄駅 ● JR東仙台駅より徒歩10分  
● 市営バス「小鶴住宅入口」前下車徒歩5分



# ★★★人材レポート★★★

平成 28 年度

## 福祉人材確保・定着支援 セミナーを開催しました。

平成28年12月13日(火) 13:00～16:00

会場：パレス宮城野 はぎの間

少子高齢化社会が進行する中で、福祉・介護分野における人材の確保及び定着状況は厳しさを増し、職員一人一人が仕事に誇りとやりがいを感じ、自信をもって施設の魅力を広く発信できるような、職場環境を作り上げることが求められています。今回の研修で、これからの介護・福祉業界の在り方や魅力ある職場作りについて学びました。



「介護の仕事  
魅力あるものにするために」  
講師：社会福祉法人愛川舜寿会  
ミノワホーム  
常務理事 馬場 拓也 氏

セミナーでは、ミノワホームでの様々な実践例を通して、介護や福祉の仕事を広い視野から見る事や、ホスピタリティを高めるために挑戦し続ける事の大切さを学びました。

参加した事業所の方からは「人材育成や利用者ケアで大切にしている事を確認できた」、「制度の中で働いていると守りの姿勢になる。再度引いた目で見ても自分たちがどう見られているか考えなければいけない。」等の感想が寄せられました。

また、『みやぎ介護人材を育む取組宣言認証制度』とは、職場環境の改善や人材育成に積極的に取り組んでいる介護事業所を県が認証し広く一般の方々に公表していくというものです。

介護の人材確保や定着を図るために事業所や施設の見える化を推し進め、施設の強みを発信することで県内の介護事業所のレベルアップにも繋がるということでした。



「みやぎ介護人材を育む取組宣言認証制度について」  
講師：NPO法人介護・福祉サービス非営利団体ネットワークみやぎ 副理事長 入間田 範子 氏



## いい日 いい日 【11月11日は介護の日】 「介護の魅力フェスタinみやぎ」 が開催されました

11月5日(土)にアエル(AER)で開催されました。フェスタでは実際に福祉の現場で働く方々によるトークショーが行なわれ、介護の魅力発信として写真コンテスト・介護川柳また、マスコットキャラクター等の演出に街を歩き交う人たちも足を止めて観覧していました。



キャラクターショーの風景



トークショーの風景



東北福祉大学の学生による合唱

各地域で面談会を開催しました!

## 平成28年10月7日 福祉の仕事面談会in大崎 開催

去年と比較して、来場者が多い面談会となりました。各ブースに多くの来場者が話しを聞きに行き、後日採用につながりました。

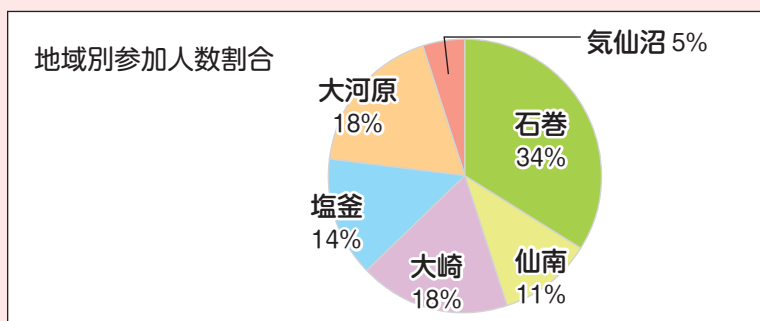
来場者からは、事業所の説明を受け、情報収集ができたことで大変参考になった等の意見を頂戴しました。また、今年度卒業予定の就職活動中の大学生は、「福祉人材センターに相談したことで、就職に対する不安な気持ちが払拭されて良かった。」と話されていました。



大崎で開催した面談会の様子

## 【平成28年度 福祉のしごと面談会地域別参加人数集計表】※11月末現在

石巻	70人
仙南(大河原・白石)	22人
大崎(古川)	38人
塩釜	30人
大河原	37人
気仙沼	11人
合計	208人



## 社会福祉法人 宮城県社会福祉協議会では4つの貸付事業を開始しました

### ・保育士修学資金貸付事業

指定保育士養成施設に在学する方で保育士資格の取得を目指し、卒業後は宮城県内の保育所等で保育士として就業することを目指す学生に対して修学に必要な資金の貸付を行います。

### ・保育士再就職準備金貸付事業

保育士資格を有し、保育士として勤務していない方の再就職の準備に必要な費用の貸付を行います。

### ・児童養護施設退所者等に対する自立支援資金貸付事業

進学や就職により児童養護施設等を退所した方のうち、住居や生活費など安定した生活基盤の確保が困難な状況にある方に対して家賃相当額の貸付や生活費の貸付を行うとともに、児童養護施設入所者等に対し、就職に必要な費用の貸付を行います。

### ・ひとり親家庭高等就職訓練促進資金貸付事業

高等職業訓練促進給付金を活用して養成機関に在学し、就職に有利な資格の取得を目指すひとり親家庭の親に対して高等職業訓練促進資金の貸付を行います。

※詳細につきましては社会福祉法人 宮城県社会福祉協議会ホームページ

(<http://www.miyagi-sfk.net/>)の保育士等貸付事業のバナーからお入りください。または電話にて直接お問い合わせください。 TEL 022-399-8844

# 宮城県福祉人材センターのご案内

## ●法律に基づく公的機関です！

宮城県福祉人材センターは、社会福祉法に基づき、福祉人材の確保のため、宮城県知事の指定を受けて宮城県社会福祉協議会に設置されています。

福祉人材センターが行う無料職業紹介事業については、職業安定法に基づき、厚生労働大臣の許可を得て行っています。

## ●福祉人材の無料職業相談や相談窓口として！

「福祉の仕事がしたい」方と、「職員を採用したい」事業所等への情報提供や相談を受けています。

「福祉の仕事について知りたい」「資格をとるにはどうしたらいいの?」「事業所はどんなところがあるの?」…など様々な相談を受けています。

お気軽にどうぞ！

## ●福祉に関することは何でも！

福祉の職場説明会・ガイダンス・移動相談・各種講習会を開催し、福祉人材の育成・発掘に努めています。また、福祉に対する総合的な啓発・広報活動を行っています。

## 福祉の仕事移動相談会の実施について

福祉人材センターでは、県内9ヶ所のハローワークに出向き“福祉の仕事”に関する相談をお受けしています。「福祉の仕事ってどんなことをするの?」「未経験者でも就労出来るでしょうか。」「資格はどうすればとれる?」等、どんなことでも構いません。お気軽にご相談ください。

※日程は宮城県社会福祉協議会ホームページ 宮城県福祉人材センター“イベント案内・福祉のしごと移動相談日程”でご確認いただけます。

HPアドレス <http://www.miyagi-sfk.net>

ハローワーク気仙沼	奇数月第4木曜日	13時～15時
ハローワーク築館	偶数月第1月曜日	13時～15時
ハローワーク迫	毎月第2火曜日	13時～15時
ハローワーク古川	毎月第2金曜日	13時30分～15時30分
ハローワーク大和	偶数月第3月曜日	13時～15時
ハローワーク石巻	毎月第3木曜日	13時～15時
ハローワーク塩釜	毎月第1火曜日	13時～15時
ハローワーク大河原	毎月第4火曜日	13時～15時
ハローワーク白石	毎月第3火曜日	10時～12時

「は～とふる」についてのご意見・ご感想・要望など、お気軽にお寄せください!!

## 福祉のお仕事してみませんか

お問い合わせ

社会福祉法人 宮城県社会福祉協議会 利用時間 9:00～17:00(平日・第3土曜日)  
宮城県福祉人材センター 休日 土曜・日曜・祝祭日・年末年始

TEL 022-262-9777 FAX 022-261-9555  
〒980-0014 仙台市青葉区本町3丁目7-4 宮城県社会福祉会館1階  
E-mail [jinzai@miyagi-sfk.net](mailto:jinzai@miyagi-sfk.net)

